



COUVRE-PLANCHERS
COMMERCIAUX

ARTEFFECTS®

- Certification FloorScore™.
- Couleurs fraîches qui rappellent la terre et tons neutres teintés procurant un vaste choix d'options de motifs.
- Motifs rappelant la dimension texturale et la douceur du tapis avec les avantages d'entretien du vinyle.
- Motif non directionnel donnant l'apparence d'un couvre-plancher sans joint, ce qui facilite la pose tout en offrant les avantages de remplacement des carreaux.



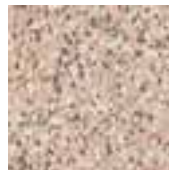
57203 beige pastel, 57206 fresque rouge, 57210 ombre verte



57215
blanc de zinc



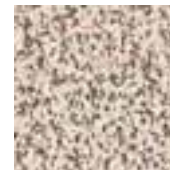
57200
beige parchemin



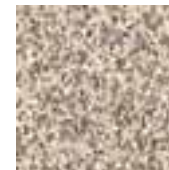
57204
crème pissarro



57202
toile beige



57203
beige pastel



57205
sable argenté



57211
vert moyen



57216
intaille grise



57201
pointe d'argent



57206
fresque rouge



57208
bleu de saxe



57218
glacis violet



57210
ombre verte



57217
papyrus ancien



57214
bleu de paris



57213
filon d'anthracite



57207
rouge romain



57209
jardin aquatique



Carreau de composition Premium

ARTEFFECTS®

Données de spécifications

Matériau

Composition de résine de chlorure polyvinyle, plastifiants, stabilisants, charges et pigments.

Fabrication et couleurs

Les éléments de la couleur et du motif sont dispersés uniformément sur toute l'épaisseur du matériau. Les pigments de couleur sont insolubles à l'eau et résistent à la lumière et aux agents de nettoyage.

Dimensions

Carreau de 305 mm x 305 mm (12 po x 12 po)

Épaisseur globale (nominale)

3,2 mm (1/8 po)

Restrictions

Ne pas utiliser ces produits dans les endroits suivants :

- salles d'opération d'hôpitaux
- industries lourdes, à l'extérieur
- cuisines commerciales et aires commerciales de traitement des aliments
- lieux soumis aux crampons de chaussures de golf ou de course
- planchers soumis à des concentrations inhabituelles de charges statiques ou dynamiques

REMARQUE : Les charges statiques ou dynamiques concentrées, comme les lits d'hôpitaux, les civières sur roues, les appareils de radiologie mobiles, etc., peuvent créer des dommages apparents sur les couvre-planchers résilients et autres types de revêtements de sol. **Pour toute question concernant la convenance du produit et les directives détaillées de préparation et d'installation dans ces applications, s'adresser à Armstrong.**

Surfaces de pose appropriées

- Béton, terrazzo et autres sous-planchers monolithiques secs et de structure solide, suspendus, au niveau du sol ou sous le niveau du sol.
- Sous-planchers de bois suspendus avec sous-finition de bois approuvée, posés au-dessus d'un espace bien ventilé d'au moins 45,7 cm (18 po).
- La plupart des planchers de métal et des couvre-planchers résilients posés en une couche sur des sous-finitions approuvées.
- Planchers à chauffage radiant d'une température de surface maximale de 29°C (85°F).

Surfaces de pose inappropriées

- Sous-planchers présentant un niveau excessif d'humidité ou d'alcalis.
- Sous-planchers de bois à lambourdes, au niveau du sol ou sous le niveau du sol.
- Planchers de béton fait d'agrégats légers dont la densité est inférieure à 1441 kg/m³ (90 lb/pi³) ou de béton cellulaire dont la densité à l'état plastique (humide) est de moins de 1602 kg/m³ (100 lb/pi³) [1506 kg/m³ (94 lb/pi³ une fois sec) ou de béton d'une résistance à la compression de moins de 24 MPa (3500 lb/po²). Les dalles de béton de charge statique ou dynamique supérieure devront avoir une résistance et une densité supérieures pour répondre à ces charges.

On doit enlever les agents de prise, scellement, durcissement et décoffrage.

DONNÉES TECHNIQUES

Poids à l'expédition

29 kg (63 lb)/carton

Emballage

45 carreaux par carton – 45 pi ca

Lustre (valeur-type)

60 degrés spéculaires : 20 à 40

Spécification de référence

Norme ASTM F 1066, classe 3 – motif en surface

Charge statique maximale

ASTM F 970
8,8 kg/cm² (125 lb/po²)

REMARQUE : Les couvre-planchers doivent être protégés des charges sur pointe effilée et des lourdes charges statiques. Les talons hauts [70,3 kg/cm² (1000 lb/po²) ou plus] peuvent créer des dommages apparents sur les planchers de bois, les couvre-planchers résilients et les autres revêtements.

Évaluation comparative subjective des propriétés

Durabilité – Bonne
Facilité d'entretien – Bonne
Résilience – Bonne

Ces évaluations subjectives (excellente, très bonne, bonne, passable) sont faites en relation avec d'autres produits résilients commerciaux d'Armstrong. Elles ne sont pas établies en rapport avec une épreuve en particulier mais plutôt fondées largement sur les épreuves et les expériences effectuées au Centre de recherche et de développement d'Armstrong, dans une variété de conditions et de circonstances. Ne pas utiliser ces données pour les comparer à celles utilisées par les autres fabricants pour évaluer leurs propres produits.

Résistance au feu

ASTM E 648 Énergie de rayonnement critique d'un panneau radiant – 0,45 watt/cm² ou plus, classe I
ASTM E 662 Densité optique de la fumée dans la chambre à fumée – 450 ou moins

Les valeurs numériques caractérisant l'inflammabilité ne permettent pas, à elles seules, de déterminer le rendement des couvre-planchers en cas d'incendie réel. Elles ne sont fournies que pour faciliter le choix de produits répondant aux exigences imposées.

MODE DE POSE

Conditions du lieu

Le sous-plancher et la sous-finition doivent être secs, propres et lisses et ne doivent présenter aucune trace de peinture, vernis, solvant, cire, huile, résidu d'adhésif ou autre matière étrangère.

Pour obtenir des instructions plus détaillées sur les sous-planchers de béton, de bois et de métal, ainsi que sur les sous-finitions de bois ou appliquées à la truelle, consulter le manuel F-5061 intitulé **Systèmes de pose garantie Armstrong**. On doit effectuer un test d'humidité au chlorure de calcium. Armstrong propose comme maximum acceptable une valeur d'émission d'humidité de 5 lb par 1000 pi² en 24 heures. On doit réussir un test d'adhérence pour confirmer la compatibilité avec le support. Pour le test de résistance aux alcalis, un pH de 5 à 9 est adéquat pour la pose du couvre-plancher Armstrong.

Maintenir la température de la pièce entre 18 et 38°C (65 et 100°F) pendant les 48 heures précédant la pose, durant la pose et pendant les 48 heures suivant la pose. Par la suite, maintenir la température de la pièce à au moins 13°C (55°F). Amener tous les matériaux de couvre-plancher et les adhésifs à la température ambiante au moins 48 heures avant d'amorcer la pose. Protéger tous les matériaux de la chaleur directe provenant des registres d'air chaud, des radiateurs ou autres appareils de chauffage.

Méthode de pose

Ces produits doivent être posés à l'aide des adhésifs suivants :

Sous-plancher	Sous-finition de bois	Béton	Céramique, marbre, terrazzo	Métal	Couvre-plancher résilient
Adhésif	S-515 S-700 S-750	S-89 S-515 S-700 S-750	S-89 S-515 S-700 S-750	S-89* S-700	S-515 S-750 Tile-On™

* L'adhésif S-89 convient uniquement sur un plancher d'acier, d'acier inoxydable, d'aluminium et de plomb.

REMARQUE : Les carreaux ARTEFFECTS doivent tous être posés de façon que les flèches pointent dans le même sens pour obtenir un effet non directionnel. On retrouve les instructions détaillées dans le manuel **Systèmes de pose garantie Armstrong, F-5061**.

ENTRETIEN

Ces produits sont conçus pour être entretenus selon les modes d'entretien traditionnels des couvre-planchers résilients qui comprennent l'emploi de poliss, de techniques de vapos de lustrage et des systèmes d'entretien à haute vitesse appropriés.

Entretien initial immédiatement après la pose

- Passer à fond le balai ou l'aspirateur.
- Passer une vadrouille humide sur le plancher à l'aide d'une solution de détergent neutre diluée, comme le nettoyant à plancher Armstrong S-485, en frottant soigneusement les marques noires et la saleté excessive.
- Appliquer deux couches de poli à plancher commercial de haute qualité comme le poli Armstrong S-480.
- Attendre au moins quatre ou cinq jours avant de laver, récurer ou découper le plancher.

Préparation pour l'usage commercial

Pour de l'information sur l'entretien spécifique ou soutenu du produit, consulter le livret **Recommandations et mode d'entretien Armstrong pour les couvre-planchers résilients d'usage commercial F-8663**.

GARANTIES

Armstrong garantit ses couvre-planchers réguliers (première qualité) d'usage commercial et ses plinthes, contre tout vice de fabrication et elle garantit également l'intégrité de la pose pour une période de cinq ans à compter de la date d'achat, pourvu que les produits aient été posés conformément aux exigences décrites dans le manuel F-5061 intitulé **Systèmes de pose garantie Armstrong**. Cette garantie est uniquement offerte à l'utilisateur d'origine. Consulter le document **Garantie des couvre-planchers Armstrong d'usage commercial (F-3349)** ou le site armstrong.com pour les détails, limitations et exclusions de la garantie.

AVERTISSEMENT : REVÊTEMENTS DE SOL SOUPLES DÉJÀ EN PLACE ET ADHÉSIF D'ASPHALTE. ÉVITER DE PONCER, DE BALAYER OU DE GRATTER À SEC, DE PERCER, DE SCIER, DE DÉCAPER PAR JET DE BILLES, DE DÉCOUPER OU DE PULVÉRISER PAR DES MOYENS MÉCANIQUES LES REVÊTEMENTS SOUPLES, LES ENDOS, LES THIBAUDS, LES ADHÉSIFS DE BITUME FLUIDIFIÉ OU TOUT AUTRE ADHÉSIF.

Ces produits déjà en place peuvent contenir des fibres d'amiante et/ou de la silice cristalline.

Éviter de produire de la poussière. L'inhalation de telles poussières cancérogènes comporte un risque de lésion des voies respiratoires.

L'usage du tabac combiné à une exposition aux fibres d'amiante accroît considérablement le risque de maladie grave.

À moins d'être certain que le produit déjà en place ne contient pas d'amiante, supposer le contraire. Le règlement peut exiger, dans certains cas, de soumettre les matériaux à des essais pour en déterminer la teneur en amiante et prescrire des méthodes pour enlever et éliminer ces produits.

Consulter l'édition courante de la brochure du Resilient Floor Covering Institute (RFCI), intitulée **Recommended Work Practices for Removal of Resilient Floor Coverings**, pour obtenir des renseignements détaillés et des directives sur l'enlèvement de revêtements de sol souples. Il est également possible de communiquer avec le détaillant ou Armstrong World Industries, Inc. en composant le 1 800 233 3823.

Le revêtement de sol et l'adhésif fournis dans cette trousse NE contiennent AUCUN amiante.

REMARQUE : Les motifs de couleurs plus foncées peuvent être plus sensibles au blanchissement causé par les éraflures. Ces couleurs peuvent exiger un entretien plus fréquent dans les sections plus passantes : 57207, 57211, 57213.

Les connaissances et le soutien technique dont vous avez besoin pour faire de votre vision une réalité.

Visiter armstrong.com/flooring ou composer le **1 877 ARMSTRONG (276-7876)**

Choisir l'option 2 pour

parler à un expert en planchers TechLine

Contactez le **représentant local en planchers Armstrong**

Commander les **échantillons** et la **documentation**

Imprimé aux États-Unis d'Amérique

© 2009 AWI Licensing Company

FloorScore™ est une marque de commerce du Resilient Floor Covering Institute. LEED® est une marque déposée par le United States Green Building Council. Toutes les autres marques de commerce appartiennent à AWI Licensing Company. LEED® et le logo Armstrong sont déposés aux États-Unis et au Canada. Les marques Armstrong® et ARTEFFECTS® sont déposées aux États-Unis seulement.

F-8242CF-509



Produit admissible au crédit LEED EQ4.3 pour la qualité de l'air ambiant



ISO 9001



Norme de gestion de la qualité