



PLAFONES

ACUSTICOS

Plafones Acústicos OPTIMA de Tamaño Especial Instrucciones de Instalación

DESCRIPCIÓN DEL PRODUCTO

Esta categoría de productos consiste en los paneles estándar Optima de fibra de vidrio de espesor 3/4", 1" y 1-1/2". Están disponibles en tamaños por pedido especial de 12" hasta 48" de anchura y de longitud de 12" hasta 120". Los paneles están disponibles con o sin respaldo CAC.

Armstrong limita el peso de cualquier panel acústico a 20 libras a menos que estos paneles estén sujetos al sistema de suspensión. Esta restricción limita el tamaño máximo de un panel de 1-1/2" espesor a 39 pie² en los paneles sin respaldo y a 31 pie² con respaldo CAC.

Los bordes de los paneles pueden estar sobrepuestos en retículas de barra-T de 15/16" o Tegular con retícula de 9/16" o 15/16".

No es necesario tener en cuenta ningún requisito especial de instalación en los paneles con menos de 5' en longitud. Sin embargo, cuando cualquier borde de panel excede los 5' algunas consideraciones adicionales son necesarias para asegurar la integridad del sistema de plafones acústicos.

SISTEMA DE SUSPENSIÓN

Los sistemas de suspensión, así sean de 9/16" o 15/16" deben instalarse cumpliendo mínimo las normas establecidas en el estándar ASTM C-636; o cualquier otro reglamento local establecido.

Paneles con anchura de 2' requieren un mínimo de 3" de espacio para su instalación. Paneles con anchura de 4' requieren 8" de espacio.

TRATAMIENTO DEL PERÍMETRO

Los paneles del perímetro, más cortos que el tamaño completo, deben ser cortados nítidamente e instalados volviendo a cortar el borde tegular o ocultando el borde cortado en la brida horizontal del ángulo perimetral.

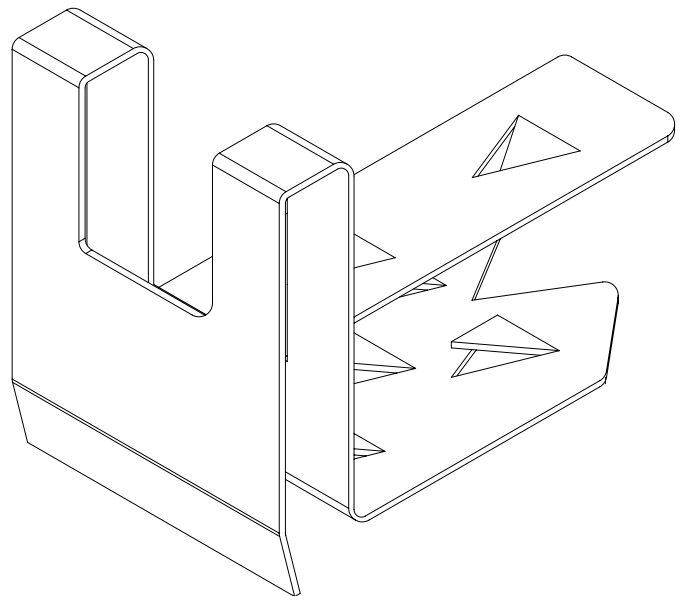
Cuando el borde del panel descansa sobre el ángulo perimetral este debe ser rellenado o debe usar resortes de borde para reducir la posibilidad que el panel se mueva hacia la pared lo suficiente que haga que el borde opuesto se salga de la brida de la retícula.

Los bordes tegular cortados en obra que están expuestos a la vista deben pintarse usando la pintura de Retoque Armstrong (artículo N° 5760). Un tarro de pintura de 8 oz. alcanza para 25 pies de borde de panel cortado. Los bordes cortados en obra que no están expuestos a la vista no necesitan de pintura.

CONSIDERACIONES ESPECIALES EN PANELES LARGOS

Durante el proceso de instalación, o cuando se saca un panel de la retícula para lograr acceso al pleno, algún movimiento imprudente puede causar que una retícula se salga del panel adyacente. En esa condición es posible que ese panel se desplome del techo.

Armstrong recomienda el uso de las Abrazaderas Estabilizadoras N° 435 para los paneles con espesor de 3/4" y 1" y las N° 436 para los paneles de 1-1/2". Estas abrazaderas se incrustan en los bordes de los paneles. Las abrazaderas se montan sobre el sistema de suspensión, y sirven para proteger que la retícula se mueva del borde del panel.

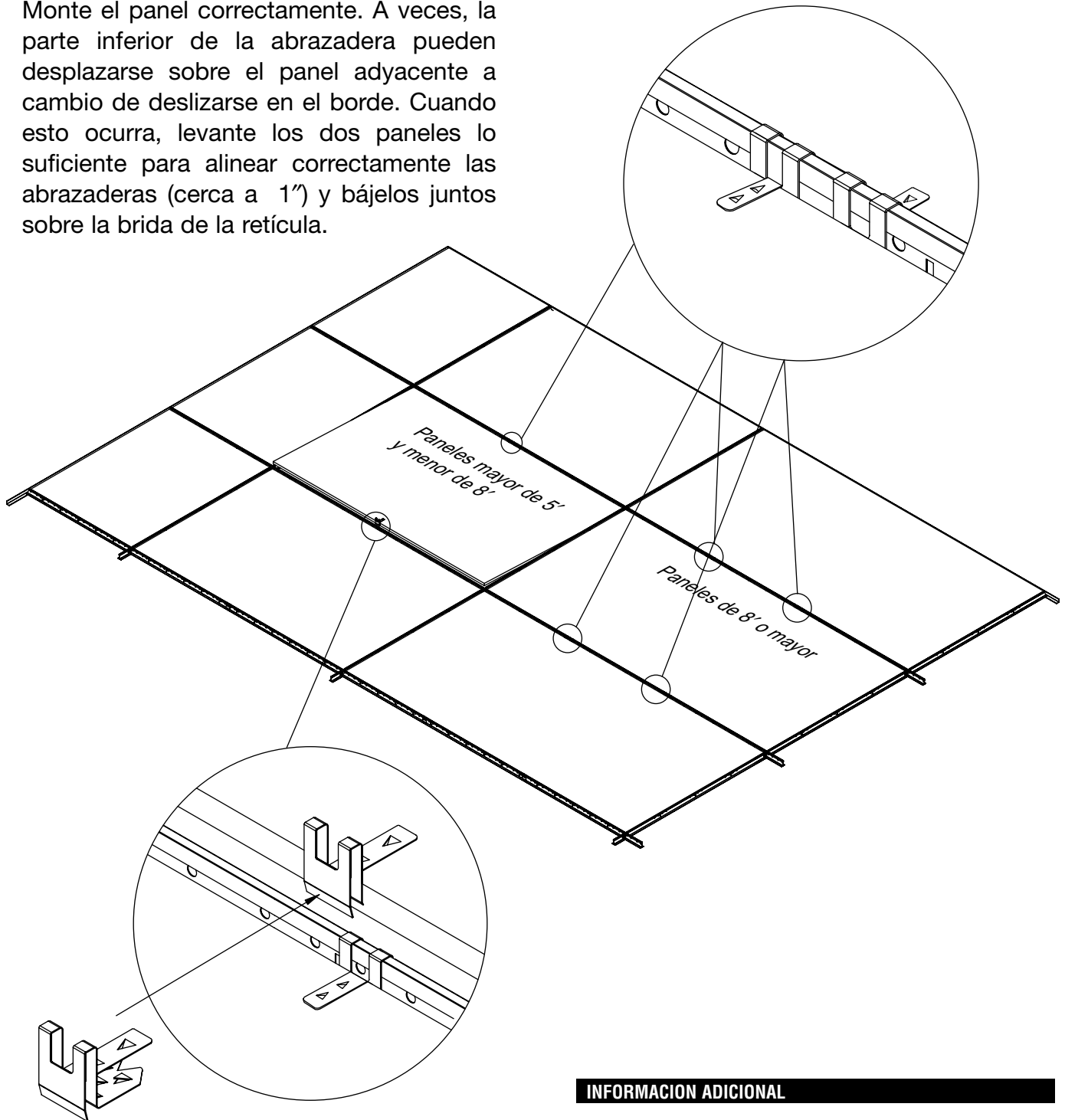


Abrazadera Estabilizadora

Los paneles de longitud mayor a 5' y hasta de 8' deben llevar una abrazadera instalada cerca de la mitad del largo de cada borde. Los paneles de longitud mayor a 8' deben llevar dos abrazaderas localizadas a un tercio de distancia en los bordes largos.

Las abrazaderas se pueden instalar antes o después de levantar el panel sobre el sistema de suspensión. El método preferido de instalación es el de instalar el panel en la retícula, y luego levantar el borde lo suficiente para arriba que permita la instalación de las abrazaderas. Si está instalando las abrazaderas previo a la instalación del panel, colóquelas donde los alambres de colgante no interfieran con su función.

Monte el panel correctamente. A veces, la parte inferior de la abrazadera pueden desplazarse sobre el panel adyacente a cambio de deslizarse en el borde. Cuando esto ocurra, levante los dos paneles lo suficiente para alinear correctamente las abrazaderas (cerca a 1") y bájelos juntos sobre la brida de la retícula.



Las abrazaderas se instalan colocando la brida superior arponada en la parte superior del panel (cara hacia abajo) y oprima las dos bridas puntudas dentro del borde de la tabla hasta que la abrazadera esté completamente montada sobre el borde del panel.

INFORMACION ADICIONAL

Para mayor información, contacte a su representante de Armstrong.

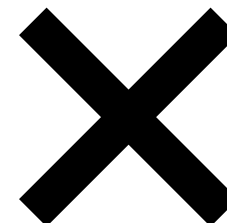
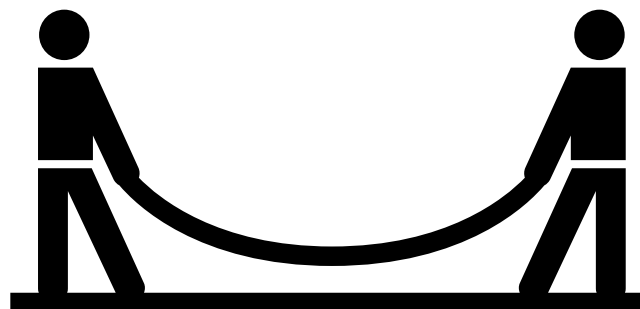
Para obtener información técnica completa, dibujos detallados, asistencia en diseño CAD, información sobre instalación y muchos otros servicios técnicos, contacte a Armstrong.

Para obtener la más reciente selección de productos y datos de especificaciones, visite www.armstrong.com

Lleve en posición vertical solamente



No lleve en posición horizontal



No caiga el cartón en su borde

