

Plafonds durables Armstrong

Minimisent les remplacements et les déchets

Les plafonds durables, lavables et résistants aux dommages minimisent le besoin de remplacer fréquemment les plafonds, ainsi que les déchets qui en découlent. Les décisionnaires s'attendent à des données fiables et à des données de tests vérifiées pour appuyer les énoncés de performance des plafonds et aux applications recommandées pertinentes. Par exemple, les données concernant le récurage des plafonds installés dans les laboratoires procurent des références justificatives aux tests acceptés par l'ASTM (ou autres), méthodes de tests et/ou autres critères.

Vous trouverez ci-dessous les catégories clés de durabilité et les méthodes des tests pertinentes démontrant la performance réelle des produits.

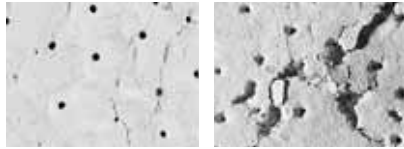
Résistance aux abus



Résistance aux chocs

Test de résistance à la chute d'une bille –
Processus modifié de la norme ASTM D-1037

Les plafonds dans des locaux comme les couloirs ou gymnases d'écoles doivent pouvoir résister à un usage abusif, y compris les chocs sur leur surface. Le test de résistance à la chute d'une bille évalue la résistance aux chocs d'un plafond.



Ces photos montrent l'excellente résistance aux chocs d'un plafond **TUNDRA^{MS}** comparativement à un plafond moins résistant aux chocs.



Résistance aux égratignures

Test Hess

Dans tous les endroits où les panneaux de plafond suspendus doivent être retirés fréquemment pour donner accès au faux-plafond, la résistance aux égratignures de la surface est importante. Le test Hess évalue la résistance de la surface aux égratignures.



Ces photos montrent l'excellente résistance aux égratignures d'un plafond **Ultima^{MS}** (avec sa surface **DuraBrite^{MS}**) comparativement à un plafond à texture fine fabriqué par un concurrent.



Accès fréquent au faux-plafond

Minimise les dommages

L'accès par le bas des panneaux Vector minimise les dommages causés aux panneaux par les fils de suspension et autres obstructions. Détails sur la bordure Vector^{MC} aux pages 43-44, 65-66, 147 à 150, 173-174. Pour plus d'information sur les plafonds Vector, visiter notre site web à armstrong.com/vector.

Nettoyage

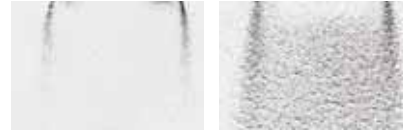


Résistance à la souillure

Test simulé de souillure d'un diffuseur d'alimentation d'air

L'accumulation de poussière non seulement nuit à l'apparence d'un plafond, mais peut également entraîner des dépenses pour repeindre ou remplacer le plafond. En plus de diminuer l'efficacité acoustique d'un plafond, la souillure peut causer une réduction considérable de la réflexion de la lumière. La plupart des plafonds à haute réflexion de la lumière Armstrong offrent une excellente résistance à la souillure, assurant une qualité et une performance de longue durée.

Le test simulé de souillure d'un diffuseur d'alimentation d'air évalue les propriétés de résistance à la souillure.



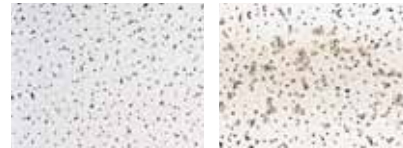
Ces photos montrent l'excellente résistance à la souillure d'un plafond **Ultima** comparativement à un plafond de texture fine.



Résistance au lavage

Test de résistance au lavage (ASTM D 4828)

Les plafonds posés dans les laboratoires, les salles stériles, les aires de préparation des aliments et autres lieux sanitaires doivent répondre aux exigences de résistance au lavage. Ce test permet d'évaluer la résistance au lavage du plafond.



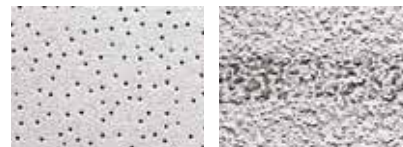
Ces photos montrent la résistance supérieure au lavage du produit **Fine Fissured^{MC}** avec **VPO** par rapport à un plafond standard.



Résistance au récurage

Test de résistance au récurage (ASTM D 2486)

Les plafonds installés dans les laboratoires, les salles stériles et les locaux de préparation des aliments doivent respecter des normes de résistance au récurage et, dans certains cas, d'autres critères. Le test de résistance au récurage évalue la capacité d'un plafond à résister au récurage.



Ces photos montrent l'excellente résistance au récurage de **VL** comparativement à un plafond moins récurable.

Vous pouvez obtenir les données des tests de performance pertinentes sur les produits Armstrong auprès de votre représentant Armstrong ou en vous adressant au service TechLine (877 ARMSTRONG).

Ressources d'Armstrong à votre disposition :

- armstrong.com/ceilings/performance
- TechLine au 1 877 ARMSTRONG (276-7876)
- Résultats des tests pour les produits Armstrong très durables particuliers – service TechLine

Durabilité

Sélecteur des plafonds



Produit	Matériau de support	Classement LA Acoustique		Résistance au feu	Résistance à l'affaissement	Réflexion lumineuse	Entretien			Durabilité			Treillis		Coût
		CRB	CAP				Lavable	Récurable	Chocs	Égrat.	Souillure	Accès	15/16 po	9/16 po 1 1/2 po	
GEORGIAN ^{MC} Très lavable p. 127-128	Fibre minérale	n.o.	33-35	Fire Guard	HG +	0,88	•	•	•	•	•	•	•	•	\$
OPTIMA ^{MD} pour aires ouvertes p. 138-154	Fibre de verre avec membrane DuraBrite	0,80-1,00	n.o.-26	Classe A	HG+	0,90	•	•	•	•	•	•	•	•	\$\$\$- \$\$\$\$+
ULTIMA ^{MD} p. 169-172	Fibre minérale avec membrane DuraBrite	0,70	35	Classe A	HG +	0,90	•	•	•	•	•	•	•	•	\$\$
ULTIMA Vector ^{MC} p. 173-174	Fibre minérale avec membrane DuraBrite	0,70	n.o.-33	Classe A	HG +	0,90	•	•	•	•	•	•	•	•	\$\$\$
RANDOM FISSURED ^{MC} et SHASTA ^{MD} p. 157, 160	Fibre de verre	0,50-0,70	n.o.	Classe A	HG +	0,72	•	•	•	•	•	•	•	•	\$
OPTIMA Vector p. 147-150	Fibre de verre avec membrane DuraBrite	0,80-0,90	n.o.-26	Classe A	HG +	0,90	•	•	•	•	•	•	•	•	\$\$\$\$
PEBBLE ^{MC} (perforé) p. 156	Fibre de verre	0,70-0,80	n.o.	Classe A	HG +	0,89	•	•	•	•	•	•	•	•	\$+
Clean Room VL et VL p. 103-104	Fibre minérale	n.o.-0,55	35-40	Fire Guard	HG +	0,78-0,80	•	•	•	•	•	•	•	•	\$\$+
Clean Room MYLAR p. 103-104	Fibre minérale	n.o.-0,55	35	Classe A	HG +	0,79	•	•	•	•	•	•	•	•	\$\$+
METALWORKS ^{MC} régulière p. 39-41	Acier	0,10-0,90	36-40	Classe A	Standard	0,61-0,77	•	•	•	•	•	•	•	•	•
METALWORKS Linear p. 47-48	Acier	0,70-0,85	n.o.	Classe A	Standard	0,61-0,77	•	•	•	•	•	•	•	•	•
CERAMAGUARD ^{MD} (non perforé) p. 84	Céramique et fibre minérale composées	n.o.	40	Fire Guard	HG MAX	0,88	•	•	•	•	•	•	•	•	\$\$+
METALWORKS Vector p. 43-44	Acier	0,10-0,90	31-36	Classe A	Standard	0,61-0,77	•	•	•	•	•	•	•	•	•
TUNDRA ^{MD} p. 168	Fibre minérale	0,50	33-35	Fire Guard	HG +	0,87	•	•	•	•	•	•	•	•	\$+
ARMATUFF ^{MD} p. 83	Fibre minérale	0,50	33-35	Fire Guard	HG +	0,87	•	•	•	•	•	•	•	•	\$\$
ENDURA ^{MC} p. 115	Fibre minérale	0,60-0,70	35	Classe A	HG +	0,84	•	•	•	•	•	•	•	•	\$+- \$\$\$+
CERAMAGUARD FINE FISSURED (perforé) p. 84	Céramique et fibre minérale composées	0,55	38-40	Fire Guard	HG MAX	0,82	•	•	•	•	•	•	•	•	\$\$+
FINE FISSURED ^{MC} (1749) p. 117-118	Fibre minérale	0,55	35	Classe A	HG +	0,85	•	•	•	•	•	•	•	•	\$
CORTEGA ^{MC} (761) p. 105-106	Fibre minérale	0,55	35	Classe A	Standard	0,82	•	•	•	•	•	•	•	•	\$
DUNE ^{MC} p. 109-112	Fibre minérale	0,50	30-35	Fire Guard	HG +	0,83	•	•	•	•	•	•	•	•	\$+
DUNE Second Look ^{MD} p. 113-114	Fibre minérale	0,50	35	Classe A	HG +	0,83	•	•	•	•	•	•	•	•	\$\$
MESA ^{MC} p. 135-136	Fibre minérale	0,60	33-40	Classe A	HG +	0,85	•	•	•	•	•	•	•	•	\$+
School Zone ^{MC} scolaire FINE FISSURED (articles 465, 466) p. 159	Fibre minérale	0,55	35	Classe A	HG +	0,85	•	•	•	•	•	•	•	•	\$\$

Les renseignements sur les produits énumérés dans ce tableau concernent des gammes de produits en général et peuvent ne pas s'appliquer à un produit en particulier. Avant de spécifier ou d'acheter des produits, consultez les détails du produit à armstrong.com/ceilings.

Coûts relatifs de plafonds installés
5 \$/prix maximum
1 \$/prix minimum