



CEILING SYSTEMS

[Between us, ideas become reality.™]

Panneaux de plafonds OPTIMA^{MC} sur mesure Mode de pose

DESCRIPTION DU PRODUIT

Cette catégorie de produits comporte des panneaux de fibre de verre Optima standard de 3/4 po, 1 po et 1 1/2 po d'épaisseur qui sont taillés sur mesure en largeur de 12 à 48 po et en longueur de 12 à 120 po. Les panneaux sont offerts avec ou sans endos CAP.

Armstrong limite le poids de chaque panneau de plafond individuel à 20 lb, à moins que ces panneaux soient fixés au système de treillis. Cette restriction limite la dimension d'un panneau de 1 1/2 po d'épaisseur à 39 pi ca pour les panneaux sans endos et à 31 pi ca pour les produits avec endos CAP.

Les bordures des panneaux peuvent être suspendues pour un treillis à barres en té de 15/16 po, ou tégulaires pour un treillis de 9/16 ou 15/16 po.

Les panneaux de moins de 5 pi de longueur n'ont aucune exigence spéciale pour la pose. Toutefois, pour un panneau de plus de 5 pi de longueur, on devra tenir compte de certains facteurs pour assurer l'intégrité du système de plafond.

SYSTÈME DE SUSPENSION

Qu'il s'agisse d'un système de suspension de 9/16 ou 15/16 po, l'installation devra répondre aux exigences minimales de la norme ASTM C-636 et à toutes les autres exigences établies dans le code du bâtiment de la région.

Les panneaux de 2 pi de largeur exigent un jeu d'au moins 3 po pour l'installation, alors que les panneaux de 4 pi de largeur exigent un jeu de 8 po.

TRAITEMENT DU PÉRIMÈTRE

Les panneaux de périmètre plus petits qu'un panneau entier devront être taillés proprement et installés en recoupant la bordure tégulaire ou en dissimulant la bordure taillée sur la semelle horizontale d'une moulure de périmètre.

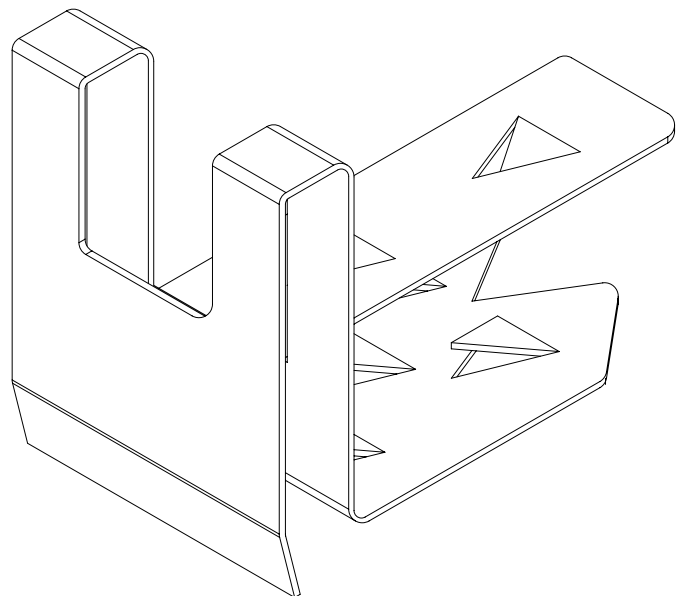
Lorsque la bordure du panneau repose sur la moulure, on doit utiliser des cales ou des ressorts de bordure pour empêcher le panneau de se déplacer trop loin vers le mur, ce qui risquerait de faire sortir la bordure de la semelle du treillis.

Il faudra peindre les bordures tégulaires taillées sur place qui sont visibles, à l'aide de la peinture de retouche Armstrong n° 5760. Un contenant de peinture de 8 oz permet de peindre environ 25 pieds de bordures de panneaux. Il n'est pas nécessaire de peindre les bordures taillées sur place si elles ne sont pas visibles.

POINTS À CONSIDÉRER POUR LES PANNEAUX LONGS

Durant l'installation, ou lorsque l'on doit retirer un panneau du treillis pour avoir accès au faux-plafond, il faut prendre soin de ne pas déplacer accidentellement le membre du treillis loin du panneau adjacent, car ce panneau pourrait alors sortir du plan du plafond.

Armstrong recommande d'utiliser des attaches stabilisatrices n° 435 pour les panneaux de 3/4 po ou 1 po d'épaisseur, et des attaches n° 436 pour les panneaux de 1 1/2 po. Ces attaches pénètrent dans les bordures des panneaux. Elles enjambent le système de suspension et empêchent le treillis de s'éloigner de la bordure du panneau.

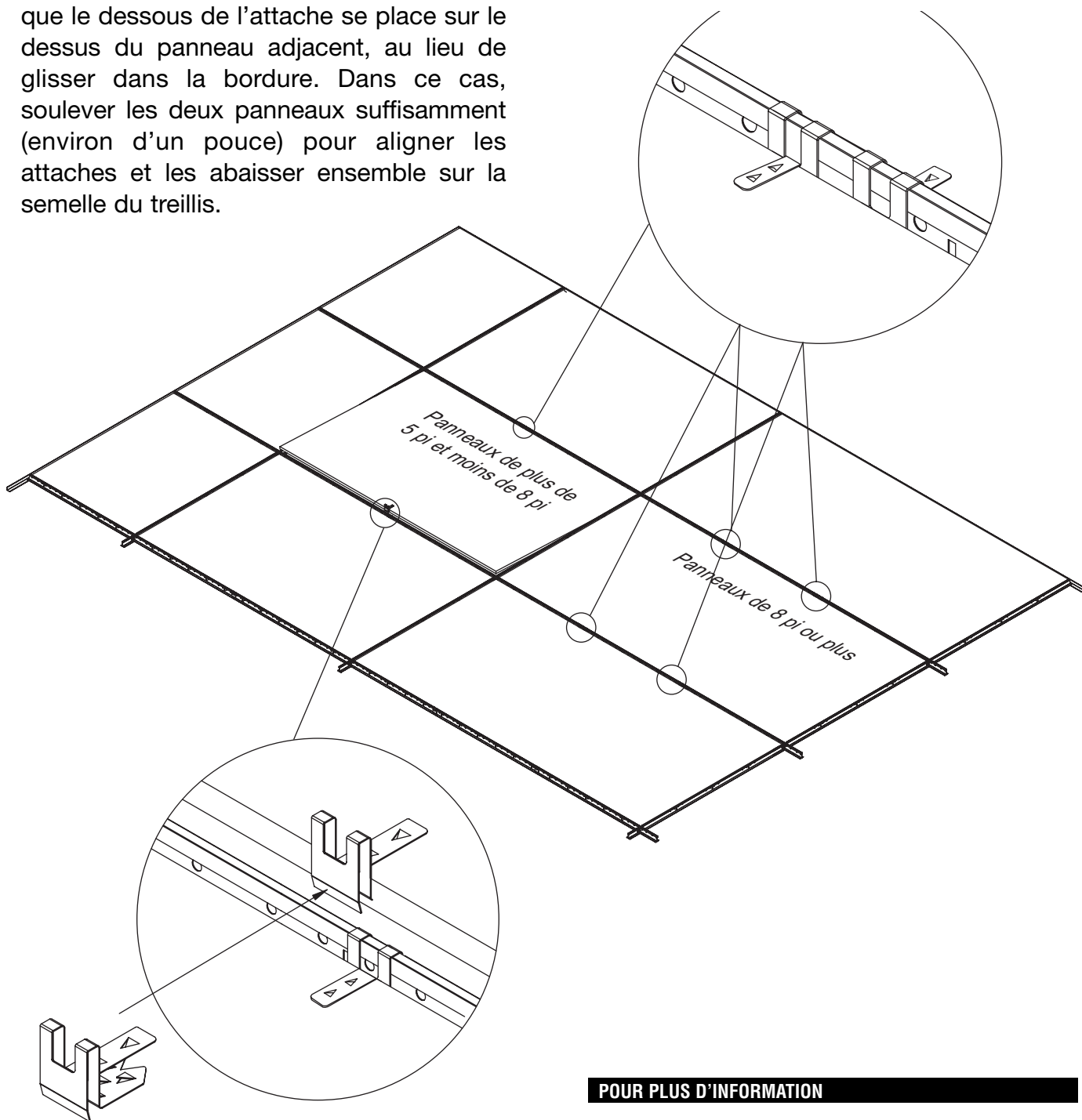


Attache stabilisatrice

Les panneaux mesurant plus de 5 pi et jusqu'à 8 pi de longueur devront porter une attache près du milieu de chaque bordure longue. Pour les panneaux de 8 pi et plus, on devra poser une attache à chaque tiers de la bordure longue.

Les attaches peuvent être posées avant ou après que le panneau soit soulevé au-dessus du système du treillis. La méthode préférée consiste à déposer le panneau dans le treillis, puis à soulever une bordure suffisamment pour pouvoir installer les attaches. Si l'on installe les attaches avant de poser le panneau, on devra les placer de manière que les fils de suspension ne nuisent pas à leur fonction.

Bien asseoir les panneaux en place. Il arrive que le dessous de l'attache se place sur le dessus du panneau adjacent, au lieu de glisser dans la bordure. Dans ce cas, soulever les deux panneaux suffisamment (environ d'un pouce) pour aligner les attaches et les abaisser ensemble sur la semelle du treillis.

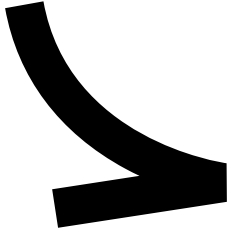
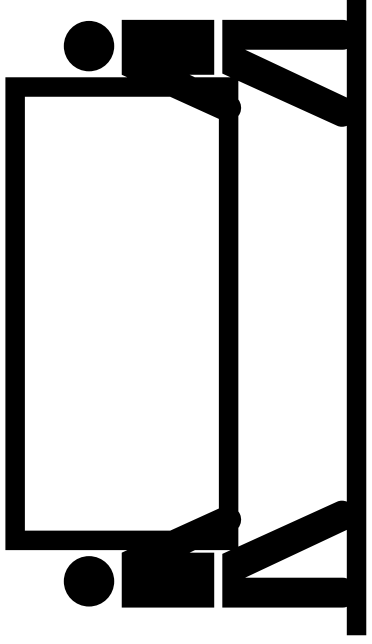


On pose les attaches en déposant la semelle supérieure cannelée sur le dessus du panneau (face vers le bas) et en pressant les deux semelles pointues dans la bordure du panneau jusqu'à ce que l'attache soit bien assise dans la bordure du panneau.

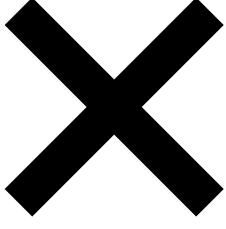
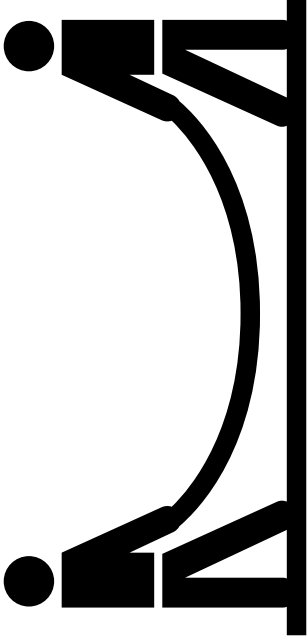
POUR PLUS D'INFORMATION

Pour obtenir plus d'information ou consulter un représentant d'Armstrong, composer le 1-877-ARMSTRONG. Pour obtenir de l'information technique, des dessins détaillés, de l'aide de conception CAO, de l'information concernant l'installation et tout autre service technique, s'adresser au service TechLine^{MC} au 1-877-ARMSTRONG ou par télécopieur, au 1-800-572-TECH. Pour voir la gamme la plus récente des produits et les données de spécification, visiter le site www.armstrong.com.

**CARRY IN VERTICAL
POSITION ONLY**



**DO NOT CARRY IN
THE FLAT POSITION**



**DO NOT DROP ON
CORNER**

